



ГУО «Социально-педагогический центр Московского района г. Минска»

**Особенности организации работы по комплексной реабилитации в отношении несовершеннолетних, потребление которыми наркотических средств, психотропных веществ, их аналогов, токсических или других одурманивающих веществ установлены в соответствии с законодательством**

Минск, май 2026

# Нормативные правовые документы

Комплексная реабилитация несовершеннолетних в учреждениях образования г. Минска осуществляется на основании следующих нормативных правовых документов:

- Закон Республики Беларусь «*Об основах системы профилактики безнадзорности и правонарушений несовершеннолетних*» от 31 мая 2003 г. № 200-3
- Положение «*О порядке комплексной реабилитации несовершеннолетних, потребление которыми наркотических средств, психотропных веществ, их аналогов, токсических или других одурманивающих веществ, употребление алкогольных, слабоалкогольных напитков или пива установлены в соответствии с законодательством*», утвержденное Постановлением Совета Министров Республики Беларусь от 27.06.2017 № 487;
- Инструктивно-методическое письмо «*Об особенностях деятельности учреждений образования по реализации норм Положения о порядке комплексной реабилитации несовершеннолетних, потребление которыми наркотических средств, психотропных веществ, их аналогов, токсических или других одурманивающих веществ, употребление алкогольных, слабоалкогольных напитков или пива установлены в соответствии с законодательством*», утвержденное Министерством образования Республики Беларусь от 14.12.2017;
- \*«*Методические рекомендации по определению индикаторов и показателей эффективности реализации мероприятий комплексной реабилитации несовершеннолетних, потребление которыми наркотических средств, психотропных веществ, их аналогов, токсических или других одурманивающих веществ, употребление алкогольных, слабоалкогольных напитков или пива установлены в соответствии с законодательством*», утвержденные Комитетом по образованию Минского городского исполнительного комитета Республики Беларусь от 18.04.2023г.
- Постановление Министерства образования Республики Беларусь «*О специальном воспитательном учреждении*» от 06.12.2024

# Положение

## «О порядке комплексной реабилитации несовершеннолетних»

от 27.06.2017 № 487;

### ГЛАВА 2. ЭТАПЫ КОМПЛЕКСНОЙ РЕАБИЛИТАЦИИ НЕСОВЕРШЕННОЛЕТНЕГО

10. Если в отношении несовершеннолетнего постановлен приговор с применением принудительных мер воспитательного характера в виде помещения его в *специальное лечебно-воспитательное учреждение* либо принято судом решение о помещении его в *специальное лечебно-воспитательное учреждение*, комиссия по делам несовершеннолетних **в течение пяти рабочих дней** со дня вступления приговора (решения) в законную силу:
- направляет в специальное лечебно-воспитательное учреждение *первичную индивидуальную реабилитационную программу* несовершеннолетнего и результаты ее реализации;
  - информирует *социально-педагогический центр по месту жительства законных представителей* (законного представителя) несовершеннолетнего о необходимости направления **в течение пяти рабочих дней** в *специальное лечебно-воспитательное учреждение* предложений по мероприятиям с законными представителями (законным представителем) несовершеннолетнего в период его пребывания в специальном лечебно-воспитательном учреждении.

# Положение

## «О порядке комплексной реабилитации несовершеннолетних»

от 27.06.2017 № 487;

### ГЛАВА 3. ОБМЕН ИНФОРМАЦИЕЙ О КОМПЛЕКСНОЙ РЕАБИЛИТАЦИИ НЕСОВЕРШЕННОЛЕТНЕГО

22. При перемене места жительства несовершеннолетнего, в отношении которого проводится комплексная реабилитация, комиссия по делам несовершеннолетних не позднее **трех рабочих дней** с момента, когда ей стало известно о перемене места жительства несовершеннолетнего, направляет копию соответствующей *индивидуальной реабилитационной программы* (первичной, основной, завершающей) и результаты ее реализации в комиссию по делам несовершеннолетних по новому месту жительства несовершеннолетнего.
23. Комиссия по делам несовершеннолетних по новому месту жительства несовершеннолетнего при получении документов, указанных в пункте 22 настоящего Положения, принимает решение о необходимости внесения в соответствующую индивидуальную реабилитационную программу (первичную, основную, завершающую) дополнений и (или) изменений и **обеспечивает ее реализацию** в соответствии с настоящим Положением.

УТВЕРЖДАЮ

\_\_\_\_\_

(должность)

\_\_\_\_\_

(подпись)

\_\_\_\_\_

(инициалы, фамилия)

М.П.

\_\_\_\_\_

(дата)

## **ПЕРВИЧНАЯ ИНДИВИДУАЛЬНАЯ РЕАБИЛИТАЦИОННАЯ ПРОГРАММА**

Фамилия, собственное имя, отчество (если таковое имеется) несовершеннолетнего

\_\_\_\_\_

Дата рождения несовершеннолетнего \_\_\_\_\_

Фамилия, собственное имя, отчество (если таковое имеется) законных представителей (законного представителя) несовершеннолетнего \_\_\_\_\_

\_\_\_\_\_

Место жительства несовершеннолетнего \_\_\_\_\_

Место учебы, адрес несовершеннолетнего \_\_\_\_\_

Дата принятия комиссией по делам несовершеннолетних решения о проведении комплексной реабилитации несовершеннолетнего \_\_\_\_\_

Дата принятия комиссией по делам несовершеннолетних решения о прекращении проведения комплексной реабилитации несовершеннолетнего \_\_\_\_\_

№ п/п	Наименование мероприятий	Срок исполнения	Ответственные исполнители	Индикаторы и показатели эффективности	Итоги выполнения или невыполнения мероприятий с указанием причин*
<b>РАЗДЕЛ I</b>					
<b>СОЦИАЛЬНО-ПЕДАГОГИЧЕСКАЯ ПОМОЩЬ</b>					
	Специальное лечебно-воспитательное учреждение				
	Социально-педагогический центр по месту жительства законных представителей (законного представителя) несовершеннолетнего				
<b>РАЗДЕЛ II</b>					
<b>ПСИХОЛОГИЧЕСКАЯ ПОМОЩЬ</b>					
	Специальное лечебно-воспитательное учреждение				
	Социально-педагогический центр по месту жительства законных представителей (законного представителя) несовершеннолетнего				
<b>РАЗДЕЛ III</b>					
<b>МЕДИЦИНСКАЯ ПРОФИЛАКТИКА</b>					
	Специальное лечебно-воспитательное учреждение				
	Территориальные органы здравоохранения				
<b>РАЗДЕЛ IV</b>					
<b>МЕДИЦИНСКАЯ РЕАБИЛИТАЦИЯ</b>					
	Специальное лечебно-воспитательное учреждение				
	Территориальные органы здравоохранения				
<b>РАЗДЕЛ V</b>					
<b>ПРОФИЛАКТИКА ПРОТИВОПРАВНОГО ПОВЕДЕНИЯ</b>					
	Специальное лечебно-воспитательное учреждение				
	Исполнения по делам несовершеннолетних территориального управления (отдела) внутренних дел				
	Социально-педагогический центр по месту жительства законных представителей (законного представителя) несовершеннолетнего				

<b>РАЗДЕЛ VI</b>					
<b>ИНЫЕ МЕРОПРИЯТИЯ</b>					
	Специальное лечебно-воспитательное учреждение				
	Социально-педагогический центр по месту жительства законных представителей (законного представителя) несовершеннолетнего				
<b>РАЗДЕЛ VII</b>					
<b>КОНТРОЛЬ ЗА РЕАЛИЗАЦИЕЙ**</b>					

\* Заполняется заместителем директора по воспитательной работе на основании информации, представленной ответственными исполнителями мероприятий.

\*\* Руководитель специального лечебно-воспитательного учреждения устанавливает периодичность анализа реализации мероприятий, периодичность рассмотрения реабилитационной программы на заседаниях совета по профилактике безнадзорности и правонарушений несовершеннолетних.

Заместитель директора по воспитательной работе

(дата)

(подпись)

(инициалы, фамилия)

*Приложение 4*

*к Положению о порядке комплексной реабилитации несовершеннолетних, потребление которыми наркотических средств, психотропных веществ, их аналогов, токсических или других одурманивающих веществ, употребление алкогольных, слабоалкогольных напитков или пива установлены в соответствии с законодательством*

Форма

**ИНФОРМАЦИЯ**

**о реализации мероприятий (первичной, завершающей)**

(нужное подчеркнуть)

**индивидуальной реабилитационной программы**

---

(фамилия, инициалы несовершеннолетнего)

№ п/п	Наименование мероприятий	Индикаторы и показатели эффективности	Итоги выполнения или невыполнения мероприятий с указанием причин
-------	--------------------------	---------------------------------------	------------------------------------------------------------------

Руководитель заинтересованного органа,  
учреждения, организации

Инструктивно-методическое письмо  
«Об особенностях деятельности учреждений образования по реализации норм Положения о порядке комплексной реабилитации несовершеннолетних»

от 14.12.2017

**АЛГОРИТМ ДЕЙСТВИЙ**  
при реализации норм Положения

*«О порядке комплексной реабилитации несовершеннолетних»:*

**Специалисты СПЦ** (детского интернатного учреждения), отвечающие за организацию и проведение комплексной реабилитации, в рамках своей деятельности **должны:**

- **изучить жизненную ситуацию несовершеннолетнего** с целью выявления причин аддиктивного поведения;
- **реализовывать индивидуальные *коррекционные программы***, способствующие развитию личностной идентичности несовершеннолетнего, познавательной и учебной мотивации, социально-профессиональному самоопределению и т.д.;
- **организовать работу**, направленную на формирование у несовершеннолетнего навыков здорового образа жизни, негативного отношения к употреблению наркотических средств, психотропных веществ, их аналогов, токсических или других одурманивающих веществ, алкогольных, слабоалкогольных напитков и пива (как одна из форм – программа «Равный обучает равного»);
- **организовывать досуговую занятость** несовершеннолетнего во взаимодействии с учреждением дополнительного образования детей и молодежи;
- **предоставлять психолого-педагогическую помощь родителям** (законным представителям), организовывать консультации по вопросам эффективного общения с детьми.

## Методические рекомендации

*«Методические рекомендации по определению индикаторов и показателей эффективности реализации мероприятий комплексной реабилитации несовершеннолетних, потребление которыми наркотических средств, психотропных веществ, их аналогов, токсических или других одурманивающих веществ, употребление алкогольных, слабоалкогольных напитков или пива установлены в соответствии с законодательством»,* утв. Комитетом по образованию Минского городского исполнительного комитета.

от 18.04.2023

Направления деятельности	Индикаторы и показатели эффективности
1. Социально-педагогическая поддержка	<p><b>Количество проводимых мероприятий специалистами СПЦ в УОСО <u>по профилактике и комплексной реабилитации несовершеннолетних</u></b>;</p> <p><b>Реализация СПЦ мероприятий по оказанию <u>социально-педагогической поддержки несовершеннолетним, склонным к девиантному поведению</u></b>;</p> <p><b>Реализация СПЦ мероприятий <u>с законными представителями</u> несовершеннолетних в период их пребывания в специальном воспитательном учреждении;</b></p> <p><b>Процент охвата СПЦ и УОСО <u>нуждающихся учащихся в прохождении комплексной реабилитации</u></b>;</p> <p><b>Организация и проведение СПЦ и УОСО <u>информационно-просветительской работы по предупреждению безнадзорности и правонарушений несовершеннолетних</u></b>.</p>

## Методические рекомендации

*«Методические рекомендации по определению индикаторов и показателей эффективности реализации мероприятий комплексной реабилитации несовершеннолетних, потребление которыми наркотических средств, психотропных веществ, их аналогов, токсических или других одурманивающих веществ, употребление алкогольных, слабоалкогольных напитков или пива установлены в соответствии с законодательством»,* утв. Комитетом по образованию Минского городского исполнительного комитета.

от 18.04.2023

Направления деятельности	Индикаторы и показатели эффективности
<b>2. Психологическая помощь</b>	<p><b>Выявление специалистами УОСО, оказывающими социально-педагогическую поддержку и психологическую помощь, <u>учащихся, склонных к употреблению ПАВ;</u></b></p> <p><b>Процент охвата СПЦ и УОСО учащихся, <u>нуждающихся в психологической помощи;</u></b></p> <p><b>Количество проведенных мероприятий УОСО по оказанию <u>психологической помощи учащимся, зависящим от ПАВ;</u></b></p> <p><b>Проведение специалистами СПЦ <u>психологической диагностики детей и их законных представителей</u> с целью установления сложившихся детско-родительских отношений и проведения коррекционной работы;</b></p> <p><b>Количество проводимых СПЦ мероприятий (индивидуальных и групповых консультаций) <u>психологической направленности с несовершеннолетними и их родителями;</u></b></p> <p><b>Количество несовершеннолетних, принимающих участие в <u>факультативных занятиях психологической направленности.</u></b></p>

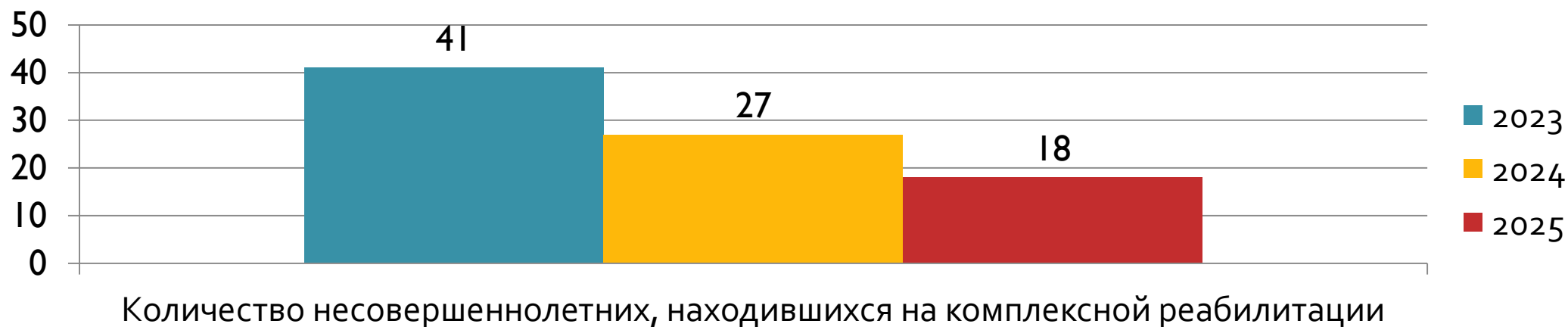
Опыт работы специалистов  
«ГУО Социально-педагогический центр  
Московского района  
г. Минска»



# Статистика

За 10 лет (01.01.2017-01.01.2026) в журнале учета СПЦ зарегистрировано **139** несовершеннолетних, с которыми проводилась или проводится **комплексная реабилитация**.

**Положительная динамика** в эффективности проведения комплексной реабилитации с несовершеннолетними хорошо видна на диаграмме:



**В 1 квартале 2026 года** проводилась комплексная реабилитация с 11 несовершеннолетними (из них с 10 несовершеннолетними работа продолжалась, с **1** подростком – начата первичная комплексная реабилитация)

# Причины комплексной реабилитации

*Несовершеннолетние, с которыми проводится комплексная реабилитация, привлечены к административной ответственности за **распитие** алкогольных напитков в общественных местах либо **появлении в общественных местах** в состоянии алкогольного опьянения.*

**Основной причиной** совершения несовершеннолетними правонарушений является **отсутствие родительского контроля** за поведением и образом жизни ребенка. Дети, которым уделяется мало внимания, с большей вероятностью могут начать вести аморальный образ жизни.

**Анализ диагностических материалов**, бесед, анкетирования, наблюдения за несовершеннолетними, с которыми проводилась комплексная реабилитация за отчетный период, позволяет сделать вывод о том, что **основными причинами** употребления несовершеннолетними **алкоголя** являются:

- *любопытство,*
- *бесцельное времяпрепровождение,*
- *желание выхода из состояния скуки,*
- *стремление принадлежать к определенной группе сверстников,*
- *проблемы в семейных взаимоотношениях и в межличностных отношениях со сверстниками.*

# Причины комплексной реабилитации

Отличительные **личностные особенности** несовершеннолетних, находящихся на комплексной реабилитации:

- *недостаточность самодисциплины и ответственности* за события, происходящие в их жизни;
- *невысокие когнитивные способности и отсутствие склонности к саморефлексии и самоанализу.*

Особенности **воспитательных воздействий и установок** родителей несовершеннолетних, нуждающихся в коррекции:

- *недостаток опеки и надзора,*
- *безразличие,*
- *конфликтные отношения.*

# Коррекционная и профилактическая работа

**Коррекционная и профилактическая работа с несовершеннолетними направлена на:**

- *повышение правовой грамотности;*
- *формирование негативного отношения к употреблению алкогольных напитков и ПАВ;*
- *пропаганду потребности в здоровом образе жизни;*
- *формирование морально-нравственного сознания и мотивации несовершеннолетних к реабилитации и самосовершенствованию.*

С целью устранения неблагополучия (нарушений) в семейной системе, работа осуществляется не только с несовершеннолетними, но и с их **законными представителями**. Педагогом-психологом разрабатываются рекомендации, проводятся консультации и групповые занятия на базе центра, направленные на **нормализацию общения в семье, гармонизацию детско-родительских отношений, преодоление внутрисемейных проблем.**

# Профилактическая работа

В целях контроля за местонахождением и занятостью несовершеннолетних, а также условиями их проживания, **1 раз в месяц** осуществляется посещение семьи на дому, в том числе совместно с инспекторами ИДН РУВД, с обязательным составлением актов посещения семьи.

При таких посещениях важно обращать особое внимание на взаимодействие членов семьи между собой, отмечать микrokлимат в семье, комфортно ли подростку проводить время дома.

**Взаимодействие с законными представителями** осуществляется **в прямом контакте при посещении родителями центра, специалистами - на дому**, а также **с использованием мобильной связи, мессенджеров**.

При посещении на дому с законными представителями обязательно проводятся **индивидуальные консультации, профилактические беседы**. Законные представители имеют возможность обсуждать со специалистами центра волнующие их вопросы и проблемы, совместно искать способы их решения.

Родители ознакомлены с графиком работы специалистов, номерами телефонов для связи со специалистами центра, **Региональной картой оказания помощи несовершеннолетним, пострадавшим от сексуального насилия**, где содержатся основные контакты организаций, оказывающих бесплатную психологическую помощь несовершеннолетним, в том числе круглосуточно.

# Трудности в работе с родителями

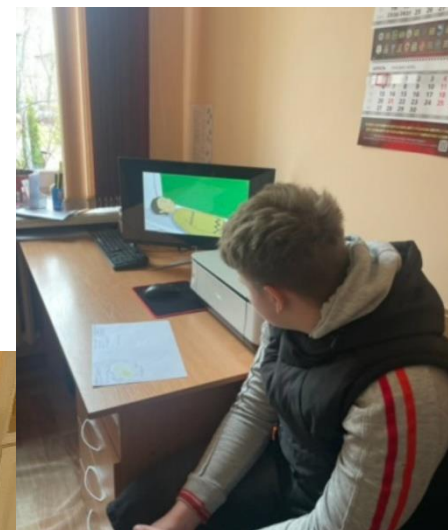
Родители имеют возможность обсуждать волнующие их вопросы и проблемы, искать способы их решения со специалистами СПЦ. Однако эффективность работы с родителями существенно снижена по следующим **причинам**:

- не добровольное, а *вынужденное посещение занятий* и консультаций,
- *отсутствие заинтересованности* со стороны законных представителей,
- *отсутствие желания к сотрудничеству* и позитивным изменениям;
- *рабочий график* законных представителей и бытовые заботы, затрудняющие посещение занятий и консультаций.

В связи с этим, в основном, работа с законными представителями осуществляется **посредством мобильной связи, мессенджеров**, а также **при посещении на дому**.

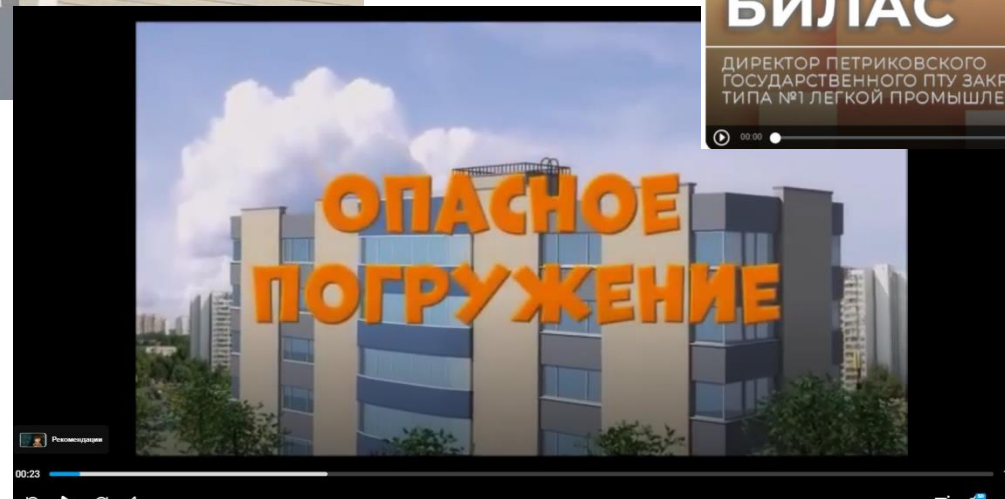
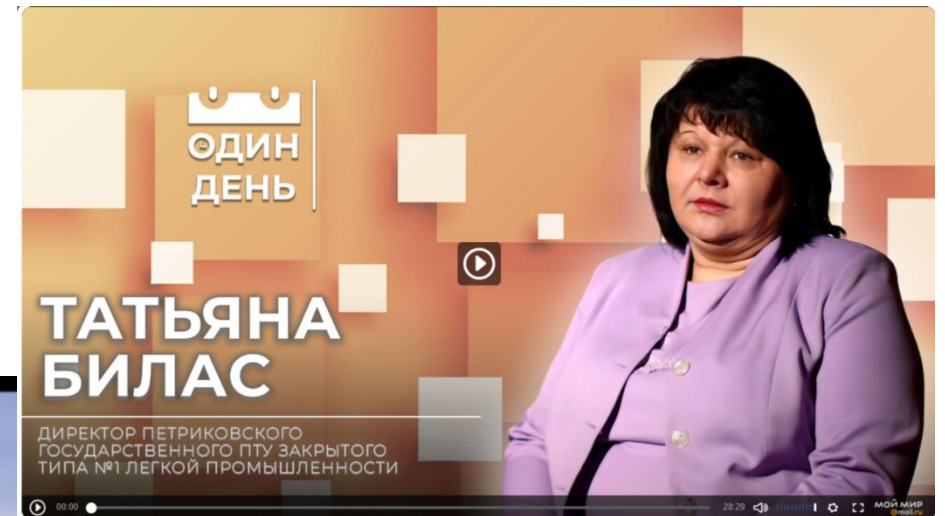
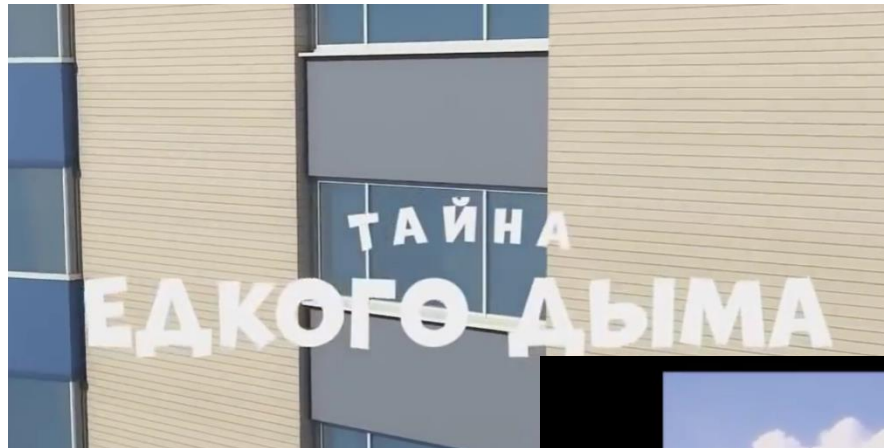
# Коррекционная и профилактическая работа с несовершеннолетними, находящимися на комплексной реабилитации

Коррекционно-развивающие занятия



# Коррекционная и профилактическая работа с несовершеннолетними, находящимися на комплексной реабилитации

Важной составляющей в системе коррекционной работы является использование методов работы, вызывающих интерес у подростков: *«нескучные» лекции с примерами из жизни подростков, беседы, просмотр профилактических видеоматериалов, тренинговые упражнения, арт-терапия, релаксация, дискуссии.*





**Благодарим за внимание!**

***Государственное учреждение образования  
«Социально-педагогический центр Московского района г.Минска»  
г. Минск, ул. Р. Люксембург, 104  
[mosspc@minsk.edu.by](mailto:mosspc@minsk.edu.by)  
+375(17) 353-56-53***